

## QucikStart Guide Software HumiPressureDisk Versione 1.2.0.2

Il software HumiPressureDisk può essere utilizzato per interfacciarsi con i data logger di pressione, temperatura e pressione, temperatura ed umidità.

I modelli compatibili sono:



PressureDisk



PressureDisk 05



PressureDisk V



RHTemp 80/125 L/XL



Pirani Vacuum Logger



L'interfaccia compatibile è:



DiskInterface HS

### Download ed Installazione

Aprire il Browser e digitare seguente Link: [www.tecnosoft.eu/](http://www.tecnosoft.eu/)

Fare clic su **Download Software** e scorrere in basso nella pagina fino a trovare il programma desiderato, HumiPressureDisk.



Soluzioni ▾ Chi siamo Ricerca e sviluppo **Download Software** News Faq Contatti

IT EN



## Software & App

Catalogo prodotti // Software & App

I software e le app per le soluzioni di monitoraggio Tecnosoft sono dedicati a diverse applicazioni affinché ognuno risponda alle diverse esigenze che i vari campi richiedono. Dalle app per il monitoraggio di trasporti ai software di convalida di processo e strumenti, ognuno si interfaccia con diversi dispositivi e basi di comunicazione per poter gestire i dati, analizzarli e stampare report dettagliati.

Nella sezione **Download** scaricare il **Software completo**, aggiornato all'ultima versione.

**ATTENZIONE:** verrà scaricato un file .zip da cui non sarà possibile far partire direttamente il programma; è necessario estrarre l'intero contenuto in una nuova cartella. Create una cartella sul vostro hard disk, anche sul desktop, e trascinate o fate copia-incolla del contenuto dall'archivio .zip alla nuova cartella appena creata.

### Software di gestione per logger PressureDisk e RHTemp con programmazione dei parametri di missione

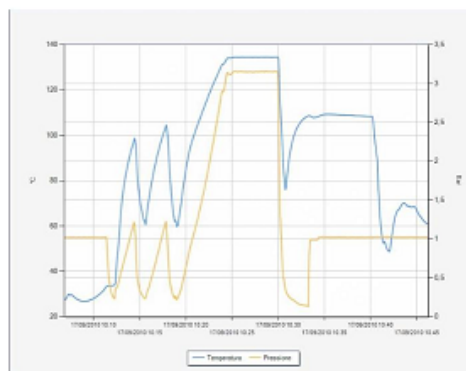
Software di gestione per PressureDisk (tutte le versioni), RHTemp (tutte le versioni), supporta DiskInterface HS. Il software è scaricabile dal sito web Tecnosoft ed è incluso nel prezzo delle basi di lettura.

Ha funzioni di base quali:

- programmazione dei parametri di missione dei logger (ritmo di acquisizione ecc.)
- scarico dei dati di missione
- visualizzazione del grafico dei dati
- esportazione dei dati in excel

[Richiedi informazioni](#)

[Scheda prodotto](#)



### Download

	DiskInterface HS, DiskInterface HS Mini - USB driver Windows XP / Vista / 7
	DiskInterface HS, DiskInterface HS Mini - USB driver Windows 8 / 10
	HumiPressureDisk 1.0.8.10 - Software completo (USB driver inclusi)
	DiskInterface (vecchio modello) - USB driver Windows XP / Vista / 7 / 8 / 10

tecnosoft.it/public/install/humipressuredisk\_1\_0\_8\_10.zip

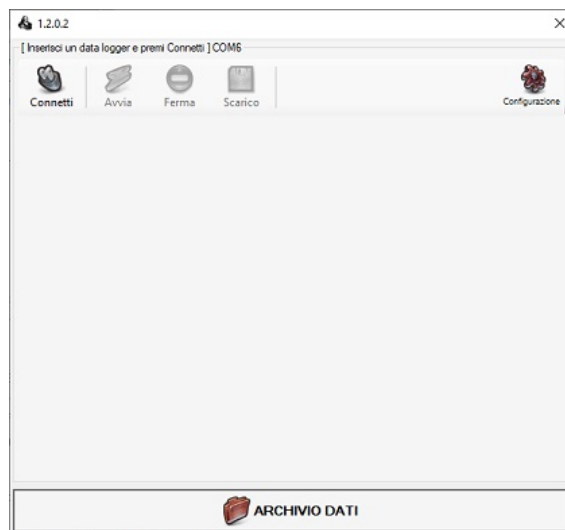
humipressuredisk\_...zip  
10.8175.9 MB, 59 sec (inintermittenti)

Procedere con l'installazione facendo doppio click sul file eseguibile setup.exe (non dall'interno dell'archivio zip ma dalla cartella appena creata in cui avete trasferito i file).

Nome	Tipo	Dimensione compr...	Protetto d...	Dimensione	Proporzione
buttons	Cartella di file				
css	Cartella di file				
Drivers	Cartella di file				
EN	Cartella di file				
IT	Cartella di file				
Program	Cartella di file				
US	Cartella di file				
Utilities	Cartella di file				
autorun.inf	Informazioni di installazio...	1 KB	No	1 KB	30%
autorun.tag	File TAG	1 KB	No	1 KB	0%
background.png	Immagine PNG	1.222 KB	No	4.602 KB	74%
PressureDisk.ico	Icona	46 KB	No	145 KB	69%
setup.exe	Applicazione	362 KB	No	932 KB	62%
start.html	Chrome HTML Document	2 KB	No	5 KB	74%
tecnosoft.png	Immagine PNG	5 KB	No	5 KB	4%
Thumbs.db	Data Base File	10 KB	No	12 KB	21%

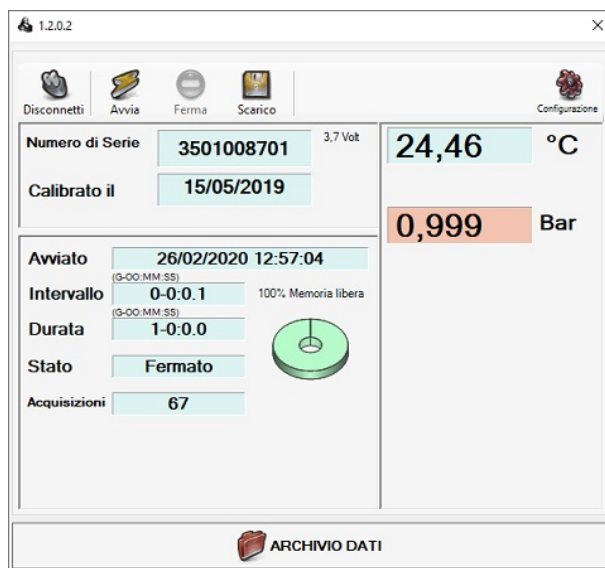
## Finestra principale

La finestra principale presenta una barra delle azioni in alto, l'area principale al centro ed il pulsante di accesso all'archivio in basso.



## Connessione del data logger

Posizionando il data logger nell'interfaccia e facendo clic su *Connetti* si avvierà la connessione tra software e logger.



Vengono visualizzate le seguenti informazioni:

**Numero di Serie:** numero di serie del data logger

**Calibrato il:** data di calibrazione del data logger

Tensione di batteria del data logger **3,2 Volt**

**Avviato:** data ed ora dell'ultima volta che è stato avviato il logger

**Intervallo:** ritmo di acquisizione dati del data logger

**Durata:** durata della missione impostata all'avvio del data logger

**Stato:** stato del data logger (Stopped = Fermato; Started = Avviato)

**Acquisizioni:** numero totale di acquisizioni in memoria

Memoria libera

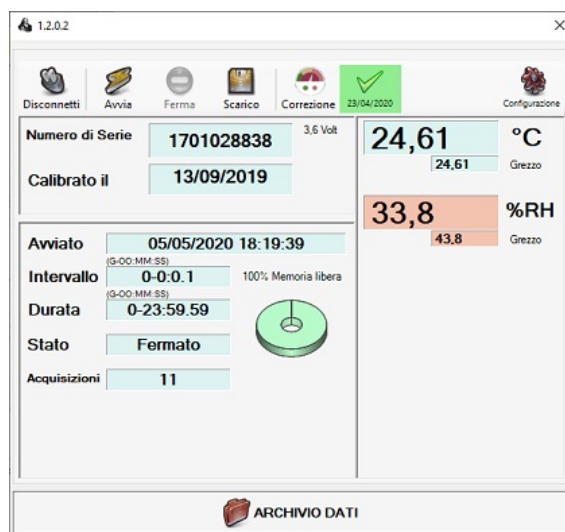


Lettura in tempo reale dei valori



## Connessione del data logger - RHTemp

Quando si posiziona un logger RHTemp sull'interfaccia e si fa clic su *Connetti*, sono disponibili altre icone.



Il pulsante *Correzione* viene utilizzato per inserire correzioni per il logger. L'icona a destra viene utilizzata per alternare tra abilitazione e disabilitazione della correzione. Vedi nei seguenti capitoli come applicare le correzioni.

Applicando una correzione compaiono i valori corretti nella lettura in tempo reale e sotto quelli originali (*Grezzo*). Il pulsante a destra di *Correzione* applica o disabilita la correzione impostata.

## Avvio del data logger

Facendo clic su *Avvia* compariranno i campi per le impostazioni d'avvio del data logger:

The dialog box 'Data e ora avvio missione' contains the following fields and options:

- Data e ora avvio missione:** mercoledì 13 maggio 2020 (dropdown), 11:46:15 (time selector).
- Intervallo di acquisizione:** Giorni: 0, Ore: 0, Minuti: 1, Secondi: 0.
- Durata missione:** Ore: 24, Minuti: 0, Secondi: 0.
- Options:**
  - ☐ Avvio a temperatura [input field]
  - ☐ Avvio manuale
- Buttons:** Annulla (red X icon) and Conferma (red heart icon).

**Data e ora avvio missione:** è possibile impostare una data ed un'ora di inizio delle acquisizioni; di default il programma sincronizza data ed ora con quelle del PC che sarà visualizzata qui. Il logger inizia subito ad acquisire se impostate l'ora attuale o antecedente

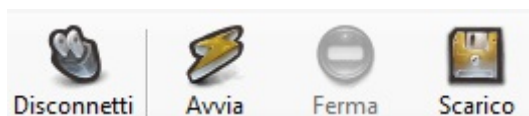
**Intervallo di acquisizione:** impostate qui il ritmo di acquisizione (ogni quanto deve fare una registrazione)

**Durata missione:** impostate la durata delle acquisizioni. Smetterà di registrare trascorso questo tempo, altrimenti andrà avanti fino a memoria piena o finché non viene scaricato

**Avvio a temperatura:** abilitando questa opzione si avrà la possibilità di impostare una temperatura che, una volta raggiunta, inizierà ad acquisire

**Avvio manuale:** abilitando questa opzione ed avviando il logger non inizierà subito ad acquisire, ma aspetterà un minuto; applicando una clip speciale il logger andrà in stand by e si avvierà solo quando la clip viene rimossa (rimettendo la clip non si fermerà). Questa opzione è disponibile solo per PressureDisk e Pirani Vacuum Logger.

Dopo aver avviato il logger è importante ricordarsi che prima di rimuoverlo dall'interfaccia bisogna fare clic su *Disconnetti*.

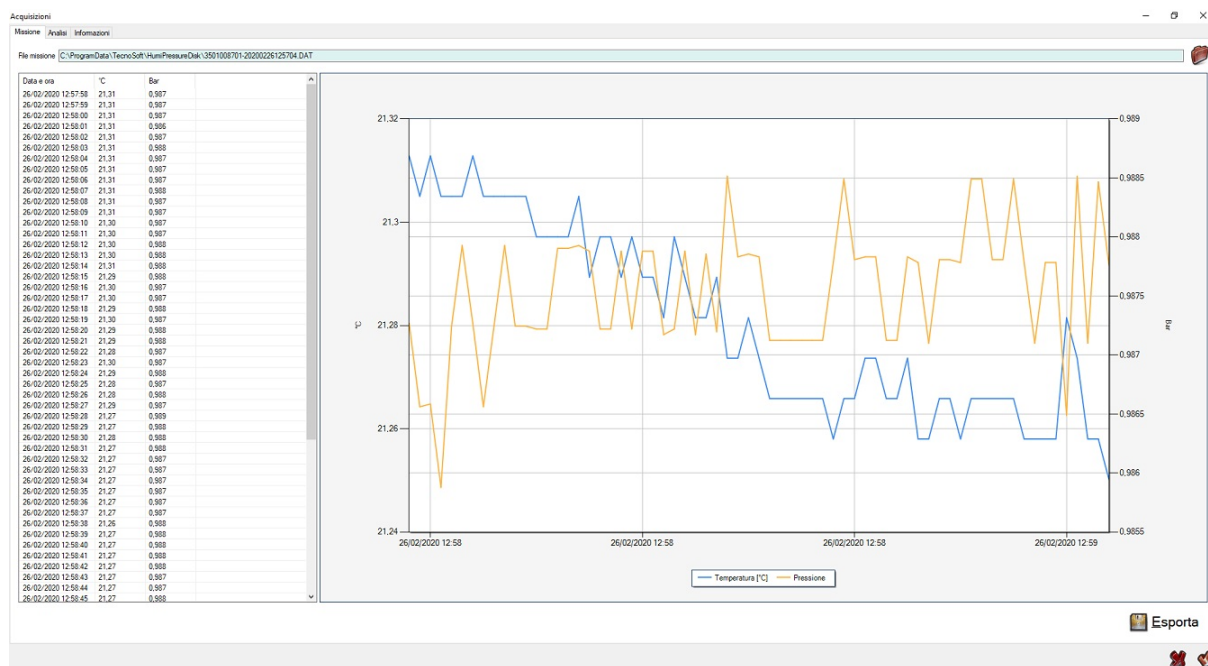


## Download dei dati

Per visualizzare i dati raccolti dal data logger, posizionarlo sull'interfaccia ed avviare il programma e connettersi facendo clic su *Connetti*.

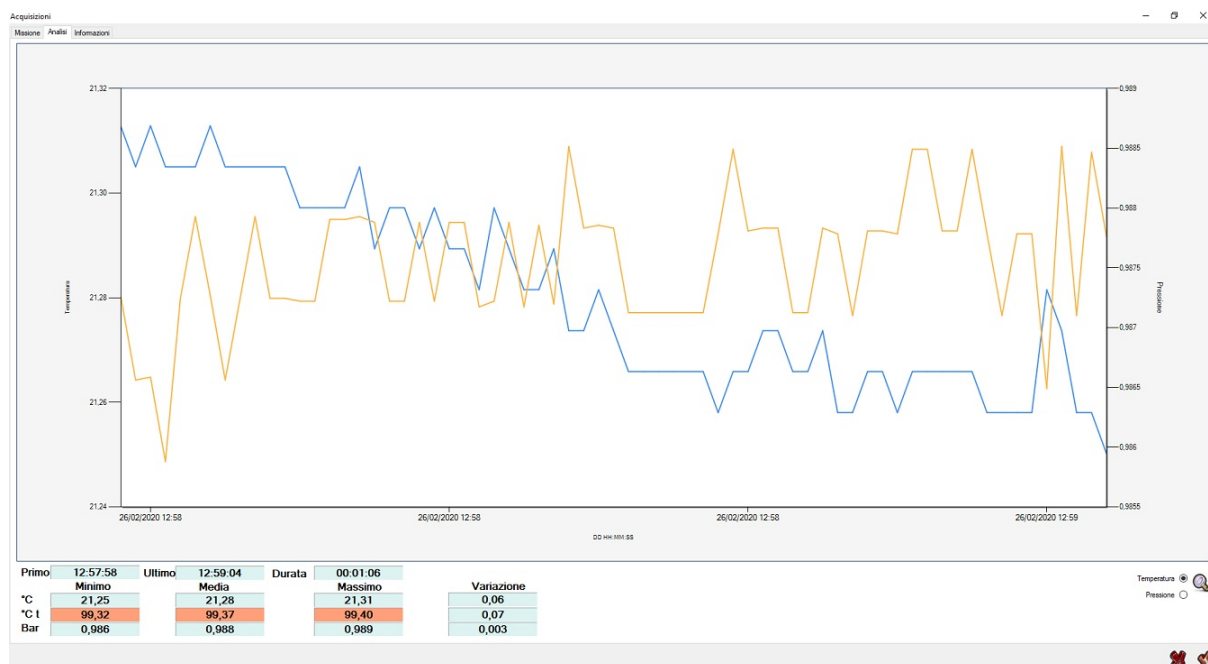
Per fermare il data logger fare clic su *Stop*.

Facendo clic su *Scarico* si aprirà una nuova finestra.



Nella scheda *Missione* vengono mostrati il grafico con la legenda e la tabella dei dati; è possibile esportare in un file excel tali dati facendo clic su *Export* in basso a destra, scegliendo il nome da dare al file ed il percorso in cui salvarlo.

In alto è presente il percorso di salvataggio del file.



Nella scheda *Analisi* viene mostrato solo il grafico senza la tabella dati.

E' possibile analizzare anche solo parte del grafico facendo uno zoom ovvero selezionando con il mouse la parte interessata (fate clic in un punto del grafico, tenente premuto il pulsante del mouse, trascinate il mouse sulla zona da ingrandire e rilasciate il pulsante del mouse) e cliccando sulla lente d'ingrandimento a destra.



Sotto al grafico sono riportati alcuni valori statistici riguardanti la missione, che si aggiornano in automatico in base all'area visualizzata.

Primo	12:57:58	Ultimo	12:59:04	Durata	00:01:06		
	Minimo		Media		Massimo		Variazione
°C	21,25		21,28		21,31		0,06
°C t	99,32		99,37		99,40		0,07
Bar	0,986		0,988		0,989		0,003

**Primo:** ora del primo dato mostrato

**Ultimo:** ora dell'ultimo dato mostrato

**Durata:** durata totale della zona mostrata

**Minimo:** valore minimo mostrato

**Media:** media dei dati mostrati

**Massimo:** valore massimo mostrato

**Variazione:** differenza tra i valori massimo e minimo mostrati

°C t	134,84	135,10	136,50	1,66
------	--------	--------	--------	------

°C t: in questo campo riportato qui sopra viene calcolato il valore delta temperatura teorica in vapor saturo della missione analizzata. Questo parametro è disponibile solo per il PressureDisk.

Nella scheda *Informazioni* ci sono alcune caratteristiche riguardanti il logger e la missione:

Data logger	
Seriale	3501008701
Calibrato il	15/05/2019
Avviato	26/02/2020
Intervallo	(G-OO: MM: SS) 0-0:0.1
Durata	(G-OO: MM: SS) 1-0:0.0
Acquisizioni	67

**Seriale:** numero di serie del data logger

**Calibrato il:** data di calibrazione del data logger (la ricalibrazione è consigliata ogni anno)

**Avviato:** data di avvio dell'ultima missione



**Intervallo:** ritmo d'acquisizione del data logger

**Durata:** durata della missione presa in considerazione

**Acquisizioni:** numero totale di acquisizioni registrate durante la missione

## Download dei dati - RHTemp

Quando scarichi dati da RHTemp troverai le stesse icone per la correzione che abbiamo visto quando colleghi lo stesso dispositivo.



## Correzione RHTemp

Fare clic sul pulsante *Correzione* quando un RHTemp è collegato o i suoi dati scaricati. Si aprirà la seguente finestra.

The screenshot shows the 'Correzione' window with a list of saved corrections on the left and a table of corrections on the right.

#	Data e ora	Valore	Riferimento	Correzione
1	23/04/2020 18:34:19	40,0	30,0	-10,0

The window also includes buttons for 'Importa', 'Esporta', 'Aggiungi', 'Modifica', 'Elimina', 'Rimuovi', 'Annulla', and 'OK'. There is a checkbox for 'Estendi al esterno dei punti' and a section for 'Limiti' with columns for 'Canale', 'Minimo', and 'Massimo'.

Sulla sinistra viene visualizzato l'elenco delle correzioni salvate. Selezionandone una e facendo clic sul pulsante *Esporta* sotto verrà salvato un file che può essere importato su un altro PC. In effetti, le correzioni vengono salvate localmente e non nel logger, quindi se stai facendo causa a più PC devi esportare e importare le correzioni necessarie tra di loro. Per importare una correzione fai clic sul pulsante *Importa*.

È possibile salvare più di una correzione al giorno e per logger, identificata dal suo numero seriale.

Per aggiungere una correzione, fai clic sul pulsante *Aggiungi* nell'angolo in basso a sinistra. Fai clic su *Aggiungi* nell'angolo in alto a destra, vicino all'elenco a discesa *Canale* e scegli il canale per il quale desideri aggiungere una correzione: puoi aggiungere tutti i canali che desideri. Un canale di temperatura e uno di umidità sono già presenti nell'elenco a discesa. In genere si aggiungono un canale di temperatura e uno o più canali di umidità, riferiti a temperature diverse.

Una volta selezionato il canale richiesto dall'elenco a discesa, fare clic sul pulsante *Aggiungi* sotto l'elenco in alto a destra. Immettere i valori di correzione nella nuova finestra.

**Punto**

°C

Valore	Riferimento	Correzione
50	49	-1.00

Annulla OK

**Punto**

%RH

Valore	Riferimento	Correzione
80	78	-2.0

Annulla OK

Aggiungi quanti punti vuoi a ciascun canale. Per modificare un punto fai doppio clic su di esso.

Nell'elenco inferiore, *Limiti*, è possibile aggiungere un intervallo di temperatura in cui le correzioni sopra riportate sono valide. Ad esempio, se si aggiungono punti diversi sul canale dell'umidità, questi punti potrebbero essere validi in un intervallo di temperatura specifico. Quindi selezionare il canale di umidità a cui si desidera aggiungere un intervallo e quindi fare clic sul pulsante *Aggiungi* inferiore. Ora puoi digitare l'intervallo di validità delle correzioni di cui sopra.

**Limite**

°C

Minimo	Massimo
80	85

Annulla OK

Quindi, puoi creare un set completo di correzioni:

- diversi punti per la correzione della temperatura
- diverse pinte per la correzione dell'umidità a diverse temperature.

Ad esempio, è possibile aggiungere la correzione dei punti di temperatura di 20 ° C, 50 ° C, 80 ° C e quindi la correzione dell'umidità del 40%, 70%, 80% su due intervalli diversi, a 25 ° C e a 80 ° C.

## Cambia lingua

Per cambiare la lingua apri la finestra di configurazione (nella finestra principale fai clic sull'ingranaggio nell'angolo in alto a destra) e seleziona la lingua desiderata dal menu a discesa. Fare clic su *OK* e *OK* e riavviare il programma per applicare le modifiche.